



# Deep Dive Wohnen

Klassenmaterial



In Zusammenarbeit mit

**Finanztip** Schule



# Workshop Wohnen Rückblick

# Rückblick auf den Workshop „Wohnen“

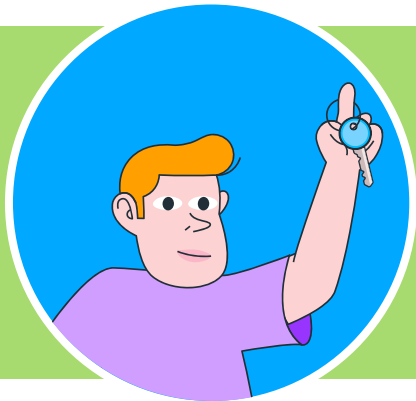
R

Das ist uns vom Workshop in Erinnerung geblieben:

- ...

Darüber wollen wir noch mehr erfahren:

- ...



# Teil I Eine Wohnung finden

# Wohnungssuche: Checkliste

WF-1 1/2

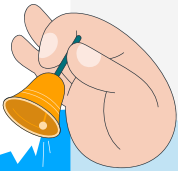
## GRUPPE 1: Checkliste



Bevor ihr euch auf die Wohnungssuche begeben, solltet ihr euch zunächst einen Überblick darüber verschaffen, welche Anforderungen bzw. Erwartungen ihr an eure zukünftige Wohnung stellt. So vermeidet ihr, dass ihr bei der Suche Zeit in Wohnungen investiert, die für euch sowieso nicht in Frage kommen.

Euer To-Do: Erstellt eine Mustercheckliste mit den wichtigsten Kriterien für die Wohnungssuche. Nutzt dafür das Material WF-2.

## GRUPPE 2: Suchauftrag



Beim Zukunftstag habt ihr gelernt, dass ihr online auf verschiedenen Plattformen nach einer Wohnung suchen könnt (und solltet). Unabhängig davon, wo ihr sucht, gilt es ein paar Regeln zu beachten. Besonders wichtig ist zum Beispiel das Einrichten von Suchaufträgen.

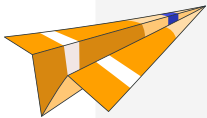
Euer To-Do: Definiert „Suchauftrag“ in einem Satz. Erklärt, warum die Regeln 1 bis 4 wichtig sind (siehe Material WF-3).



# Wohnungssuche: **Checkliste**

WF-1 2/2

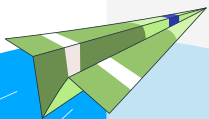
## GRUPPE 3: Anschreiben (Variante A)



In vielen Städten ist der Wohnungsmarkt hart umkämpft. Um eine Wohnung zu bekommen, ist eine ordentliche Bewerbung wichtiger denn je. Zentraler Bestandteil dieser Bewerbung ist das Anschreiben.

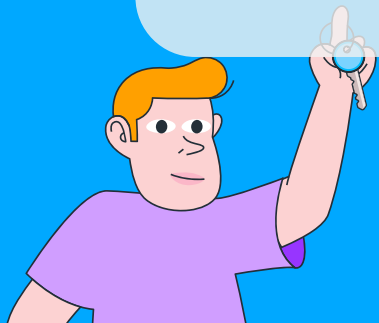
Euer To-Do: Geht die Punkte im Material WF-4 durch und ordnet die Punkte ein: Welche Angaben gehören ins Anschreiben, welche nicht?

## GRUPPE 3: Anschreiben (Variante B)



In vielen Städten ist der Wohnungsmarkt hart umkämpft. Um eine Wohnung zu bekommen, ist eine ordentliche Bewerbung wichtiger denn je. Zentraler Bestandteil dieser Bewerbung ist das Anschreiben.

Euer To-Do: Lest das Beispielanschreiben (Material WF-5) aufmerksam durch. Markiert die Elemente, die in einem Anschreiben keinesfalls fehlen dürfen.





# Wohnungssuche: Checkliste

WF-2 2/2

## Ausstattung

- Badewanne
- möbliert
- ...
- ...
- ...
- ...
- ...
- ...
- ...

## Lage und Verkehr

- zentrale Lage
- Nähe zur Uni
- ...
- ...
- ...
- ...
- ...
- ...
- ...

## Besondere Merkmale

- Altbau
- Art der Heizung: \_\_\_\_\_
- ...
- ...

## Sonstiges

- Bürgschaft nötig?
- Tauschangebot?





# Wohnungssuche: Suchauftrag

WF-3 1/2

## Definition „Suchauftrag“

...

## Regel 1: Suchaufträge anlegen

Diese Regel ist wichtig, weil *es bei der Wohnungssuche um Schnelligkeit geht. Mit Suchaufträgen erfahren wir schnell von neuen Wohnungen und können ebenso schnell darauf reagieren.*

## Regel 2: Anschreiben/Unterlagen vorbereitet haben

Diese Regel ist wichtig, weil ...



# Wohnungssuche: Suchauftrag

WF-3 2/2

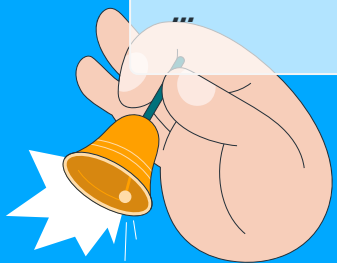
Regel 3: Zeitnah auf Nachrichten von potentiellen Vermietern antworten

Diese Regel ist wichtig, weil ...

Regel 4: Auf verschiedenen Portalen gleichzeitig suchen

Diese Regel ist wichtig, weil ...

Das finden wir außerdem wichtig:



# Wohnungssuche: **Anschreiben** (Variante A)

WF-4 1/2

Angaben zur Lebenssituation  
(z. B. Beruf/Ausbildung/Studium)

ja  nein  vielleicht

Angaben zur Person  
(z. B. Name, Alter)

ja  nein  vielleicht

Grund des Umzugs  
(z. B. Beginn/Ende von Studium/Ausbildung)

ja  nein  vielleicht

Hobbys  
(z. B. Instrumente)

ja  nein  vielleicht

Dinge, die an der letzten Wohnung missfallen  
haben

ja  nein  vielleicht

Dinge, die an der ausgeschriebenen Wohnung  
gefallen

ja  nein  vielleicht

# Wohnungssuche: **Anschreiben** (Variante A)

WF-4 2/2

## Kontaktdaten

(z. B. Telefonnummer, E-Mail-Adresse)

ja  nein  vielleicht

## Informationen zur Familienplanung

(z. B. Kinderwunsch)

ja  nein  vielleicht

## Gewünschtes Einzugsdatum

ja  nein  vielleicht

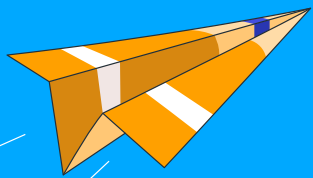
## Gewünschte Mietdauer

ja  nein  vielleicht

## Hinweis auf angehängte Unterlagen

(z. B. Schufa-Auskunft, Einkommensnachweise)

ja  nein  vielleicht



# Wohnungssuche: Anschreiben (Variante B)

WF-5 1/2



Maxime Mustermann  
Musterstraße 12  
01234 Musterstadt  
Tel: 0173 / 123 45 67  
E-Mail: m.mustermann@provider.de

Immobilien Müller und Müller GmbH  
Frau Müller  
Langer Weg 1  
01234 Musterstadt

19.01.2024

**Bewerbung für die Zwei-Zimmer-Wohnung in der Max-Merz-Straße 12 in Musterstadt**

Sehr geehrte Frau Müller,

ich, Maxime Musterfrau, bewerbe mich als Mieterin für die oben genannte Wohnung.

Ich bin 24 Jahre alt und bereits 2021 für meine Ausbildung nach Musterstadt gezogen. Seit 2023 arbeite ich festangestellt als Erzieherin bei der integrativen Kindertagesstätte Schmetterling. Nach mehreren Jahren in meiner Wohngemeinschaft habe ich entschieden, dass ich mich gern von der Fläche vergrößern möchte.

Ihre ausgeschriebene Zwei-Zimmer-Wohnung entspricht in Größe und Zuschnitt genau meinen Vorstellungen. Besonders gefällt mir die Nähe zum Stadtwald, da ich in meiner Freizeit gerne laufen gehe.

Meine Mieterselbstauskunft, meine letzte Gehaltsabrechnung und meine Schufa-Auskunft finden Sie im Anhang.

Ich freue mich auf Ihre Rückmeldung und verbleibe mit freundlichen Grüßen

Maxime Musterfrau

Anlagen:  
Mieterselbstauskunft, Gehaltsabrechnung, Schufa-Auskunft

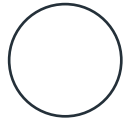
Kontaktdaten

Farbe:



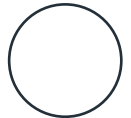
Objekt, für das die Bewerbung gilt

Farbe:



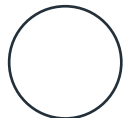
Angaben zur Person (z. B. Beruf, Alter)

Farbe:



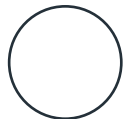
Hinweise zum Anhang

Farbe:



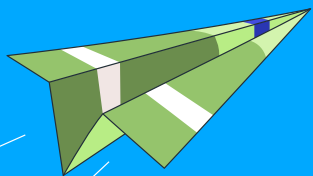
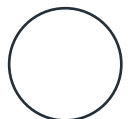
Grund des Umzugs

Farbe:



Grund der Bewerbung, Vorzüge der Wohnung

Farbe:



# Wohnungssuche: Anschreiben (Variante B)

WF-5 2/2

Markiert hier die weiteren Bestandteile, die in einem Anschreiben nicht fehlen dürfen:

Immobilien Müller und Müller GmbH  
Frau Müller  
Langer Weg 1  
01234 Musterstadt

19.01.2024

Bewerbung für die Zwei-Zimmer-Wohnung in der Max-Merz-Straße 12 in Musterstadt

Sehr geehrte Frau Müller,

ich, Maxime Musterfrau, bewerbe mich als Mieterin für die oben genannte Wohnung.

Ich bin 24 Jahre alt und bereits 2021 für meine Ausbildung nach Musterstadt gezogen. Seit 2023 arbeite ich festangestellt als Erzieherin bei der integrativen Kindertagesstätte Schmetterling. Nach mehreren Jahren in meiner Wohngemeinschaft habe ich entschieden, dass ich mich gern von der Fläche vergrößern möchte.

Ihre ausgeschriebene Zwei-Zimmer-Wohnung entspricht in Größe und Zuschnitt genau meinen Vorstellungen. Besonders gefällt mir die Nähe zum Stadtwald, da ich in meiner Freizeit gerne laufen gehe.

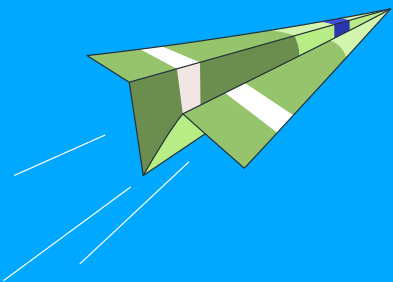
Meine Mieterselbstauskunft, meine letzte Gehaltsabrechnung und meine Schufa-Auskunft finden Sie im Anhang.

Ich freue mich über die Möglichkeit einer Besichtigung und verbleibe mit freundlichen Grüßen

Maxime Musterfrau

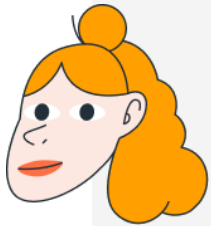
Anlagen:

Mieterselbstauskunft, Gehaltsabrechnung, Schufa-Auskunft



# Wohnungssuche, Fall 1: Sally

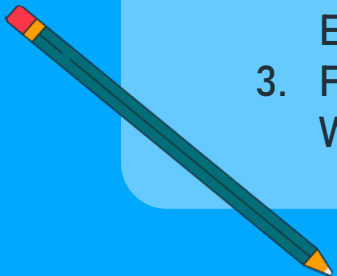
WF-6 1/2



Sally ist 16 und wird nach ihrem Realschulabschluss eine Ausbildung zur Versicherungskauffrau bei einem großen Versicherungskonzern in München beginnen. 300 Kilometer von zu Hause entfernt sucht sie nun ein WG-Zimmer in der Großstadt. In ihrer Freizeit liest Sally gern, feiern geht sie selten. Am liebsten würde sie in einer ruhigen Gegend wohnen – in einer Wohnung mit Badewanne. Dafür nimmt sie gern auch einen weiteren Weg zur Arbeit in Kauf.

Eure To-Dos:

1. Füllt die Checkliste für Sally aus. Nutzt dafür die Mustercheckliste aus der vorigen Gruppenarbeit (Material WF-2).
2. Lest euch die Angaben aus den beiden Wohnungsannoncen aufmerksam durch. Entscheidet, auf welche Wohnung sich Sally bewerben sollte. Begründet eure Wahl.
3. Formuliert im Namen von Sally ein Bewerbungsanschreiben für die von euch gewählte Wohnung.



# Wohnungssuche, Fall 1: Sally

WF-6 2/2

## Aus Annonce 1: „Beste Lage, super Preis (WG-Zimmer für 850 Euro)“

- Wir bieten ein helles Zimmer mit Balkon (20 qm) zum sofortigen Einzug.
- Wir sind eine 8er WG im Herzen von München (nur 5 Minuten zu Fuß zum Marienplatz)
- Das Bewohneralter beträgt 18 bis 25 Jahre.
- Rauchen auf dem Balkon ist erlaubt.
- Die Warmmiete beträgt 850 Euro. Bei Einzug wird eine Kautions von 600 Euro fällig.
- Es handelt sich um eine Verbindung, keine Zweck-WG.
- Gesucht wird: Mann zwischen 18 und 25 Jahren.

## Aus Annonce 2: „WG-Zimmer in Laim, ab Herbst bezugsfrei“

- Wir bieten ein 14 qm großes Zimmer in unserer schönen 3er WG (aktuell 2 Frauen).
  - Das Zimmer ist ruhig zum Hinterhof gelegen.
  - Die U6 ist direkt vor der Tür und bringt dich in 20 Minuten in die Innenstadt.
  - Der Hirschgarten ist schnell erreichbar.
  - Die Gesamtmiete inklusive Nebenkosten beträgt 650 Euro pro Monat.
  - Die Kautions liegt bei 1.260 Euro.
- Gesucht wird: Geschlecht egal, Alter zwischen 18 und 25 Jahren.





## Wohnungssuche, Fall 2: Rodrigo

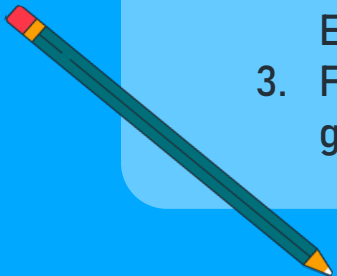
WF-7 1/2



Rodrigo, 17, hat sich nach langem Hin und Her entschieden, Erzieher zu werden. In seiner Heimatstadt Wismar wirbt man händeringend um Menschen wie ihn. Die Zusage für seine schulische Ausbildung an einer städtischen Berufsfachschule hat er daher trotz später Bewerbung schon erhalten. Rodrigo will sich nicht einschränken. Er hätte gern eine eigene Wohnung nur für sich, mit viel Platz. Die muss aber auch preislich passen, Rodrigo hat weder viele Ersparnisse noch ein großes Einkommen.

Eure To-Dos:

1. Füllt die Checkliste für Rodrigo aus. Nutzt dafür die Mustercheckliste aus der vorigen Gruppenarbeit (Material WF-2).
2. Lest euch die Angaben aus den beiden Wohnungsannoncen aufmerksam durch. Entscheidet, auf welche Wohnung sich Rodrigo bewerben sollte. Begründet eure Wahl.
3. Formuliert im Namen von Rodrigo ein Bewerbungsanschreiben für die von euch gewählte Wohnung.



# Wohnungssuche, Fall 2: Rodrigo

WF-7 2/2

## Aus Annonce 1: „Ein-Raum-Wohnung (30 qm), Nachmieter gesucht“

- Schöne kleine Wohnung im Altbau in zentraler Lage
- Die Warmmiete beträgt 290 Euro.
- Die Kautions beträgt 600 Euro.
- Die Wohnung ist ab sofort verfügbar.
- Kleiderschrank, Waschmaschine und Küche können bei Bedarf gegen ein Entgelt übernommen werden.

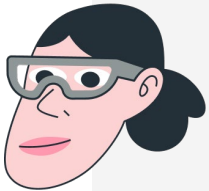
## Aus Annonce 2: „Drei-Zimmer-Wohnung mit 90 qm in modernem Neubau“

- Schöner Neubau (Erstbezug) in ruhiger Lage
- Tageslichtbad und Balkon, Gartenmitbenutzung
- Die Warmmiete beträgt 1.000 Euro.
- Rauchen ist nicht erwünscht.
- Die Kautions liegt bei 2.400 Euro.



# Wohnungssuche, Fall 3: Yuna

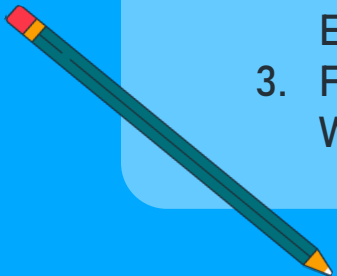
WF-8 1/2



Dass Yuna einmal studieren würde, hätte sie nicht gedacht. Aufgewachsen in einfachen Verhältnissen als ältestes von vier Kindern wird die 19-Jährige als Erste in der Familie zur Uni gehen und an der TU Dresden Biotechnologie studieren – auch wenn das bedeutet, dass sie dafür von Zuhause ausziehen muss. Ein Wohnheimplatz vom Studierendenwerk scheint für Yuna ideal. Da sich Yuna zu Hause am besten aufs Lernen konzentrieren kann, wäre es ihr wichtig, zwischen den Vorlesungen schnell heim kommen zu können.

## Eure To-Dos:

1. Füllt die Checkliste für Yuna aus. Nutzt dafür die Mustercheckliste aus der vorigen Gruppenarbeit (Material WF-2).
2. Lest euch die Angaben aus den beiden Wohnungsannoncen aufmerksam durch. Entscheidet, auf welche Wohnung sich Yuna bewerben sollte. Begründet eure Wahl.
3. Formuliert im Namen von Yuna ein Bewerbungsanschreiben für die von euch gewählte Wohnung.



# Wohnungssuche, Fall 3: Yuna

WF-8 2/2

## Aus Annonce 1: „Wohnheimzimmer in Dresden Radebeul“

- Ein-Bett-Zimmer, vollmöbliert, ca. 25 qm
- Küche, WC und Dusche befinden sich auf der Etage, gemeinsame Nutzung mit 5 Personen
- Die Gesamtmiete beträgt 228 Euro.
- Die Kautions liegt bei 200 Euro.
- Das Wohnheim liegt etwas außerhalb in Radebeul.
- Gute ÖPNV-Anbindung, ca. 25 Minuten bis zur TU

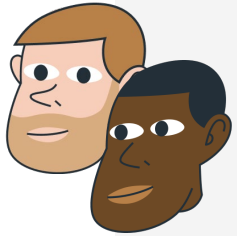
## Aus Annonce 2: „Wohnheimzimmer in unmittelbarer Nähe zur TU Dresden“

- Ein-Bett-Zimmer vollmöbliert mit ca. 19 qm
- Küche, WC und Dusche befinden sich auf der Etage mit 10 Personen
- Die Gesamtmiete beträgt 298 Euro.
- Die Kautions liegt bei 300 Euro .
- Das Wohnheim liegt unmittelbar im Zentrum von Dresden, nur 5 Gehminuten von der TU entfernt.



# Wohnungssuche, Fall 4: Mostafa & Fabian

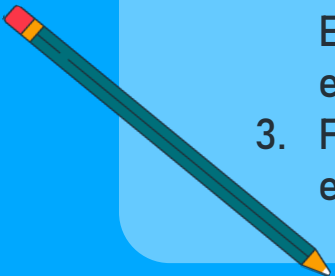
WF-9 1/2



Seit Mostafa im Alter von vier Jahren von Fabians Eltern adoptiert wurde, sind die beiden Brüder unzertrennlich. Vom Kindergarten bis zum Gymnasium haben sie alles gemeinsam gemacht. Nun wollen sie auch gemeinsam zum Informatikstudium nach Karlsruhe aufbrechen und dort eine WG gründen. Die beiden sind große Sportfans und verbringen am liebsten jede freie Minute an der frischen Luft. Besonders wichtig ist ihnen daher, dass sie in der Nähe des Fußballplatzes wohnen und einen eigenen Garten haben. Außerdem hat sich Mostafa zu seinem 18. Geburtstag von seinem Ersparten ein kleines Auto gekauft. Das würde er gerne mit nach Karlsruhe nehmen.

Eure To-Dos:

1. Füllt die Checkliste für Mostafa und Fabian aus. Nutzt dafür die Mustercheckliste aus der vorigen Gruppenarbeit (Material WF-2).
2. Lest euch die Angaben aus den beiden Wohnungsannoncen aufmerksam durch. Entscheidet, auf welche Wohnung sich Mostafa und Fabian bewerben sollten. Begründet eure Wahl.
3. Formuliert im Namen von Mostafa und Fabian ein Bewerbungsanschreiben für die von euch gewählte Wohnung.



# Wohnungssuche, Fall 4: Mostafa & Fabian

WF-9 2/2

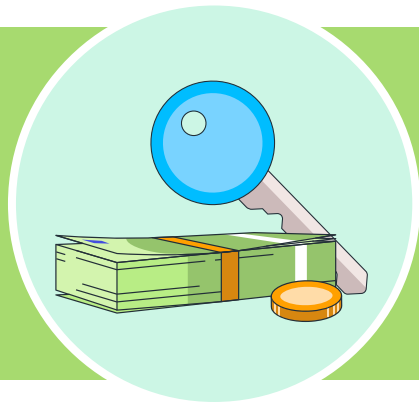
## Aus Annonce 1: „Helle 2-Zimmer-Wohnung für 550 Euro Kaltmiete “

- Altbauwohnung zentral in Nähe zu Universität
- 2 Zimmer (davon ein Durchgangszimmer) mit 55 qm
- Ein Parkplatz kann für 50 Euro im Monat gemietet werden.
- Kaltmiete: 400 Euro, Nebenkosten inklusive Heizkosten: 250 Euro
- Kautio: 1.200 Euro

## Aus Annonce 2: „Neubauwohnung mit 2 Zimmern, Gesamtmiete 750 Euro“

- Neubau aus dem Jahr 2022
- 2 helle Zimmer mit insgesamt 50 qm Wohnfläche und großer Wohnküche
- Balkon, Garten und Stellplatz fürs Auto (inklusive)
- Die Kaltmiete beträgt 575 Euro.
- Die Nebenkosten inklusive Heizkosten belaufen sich auf 125 Euro.
- Die Kautio beträgt 1.725 Euro





# Teil II

# Eine Wohnung bezahlen

# Wohnung bezahlen: Welche Kosten fallen an?

WB-1 1/2

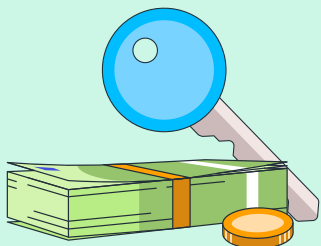
## Mehr als Miete, Kautions, Nebenkosten

Die Miete mitsamt Nebenkosten macht bei einer Wohnung den Großteil der Ausgaben aus. Einmalig wird bei Einzug zudem in der Regel eine Kautions (je nach Vermieter auch ein Genossenschaftsanteil) fällig, die bis zu drei Kaltmieten betragen darf.

Diese Kosten sind aber nicht die einzigen, mit denen ihr bei einer eigenen Wohnung planen müsst.

Euer To-Do: Ordnet die einmaligen und die laufenden Kosten auf der nachfolgenden Seite den einzelnen Punkten im Schaubild zu, um euch einen Überblick über mögliche weitere Kosten zu verschaffen.

*Wichtig zu wissen: Die abgebildeten Preise sind nur Beispielwerte. Die tatsächlichen Kosten unterscheiden sich – beim Strom zum Beispiel gibt es unterschiedliche Angebote am Markt, auch euer Verbrauch spielt eine Rolle. Versteht die Werte also bitte nur als Orientierungswerte.*

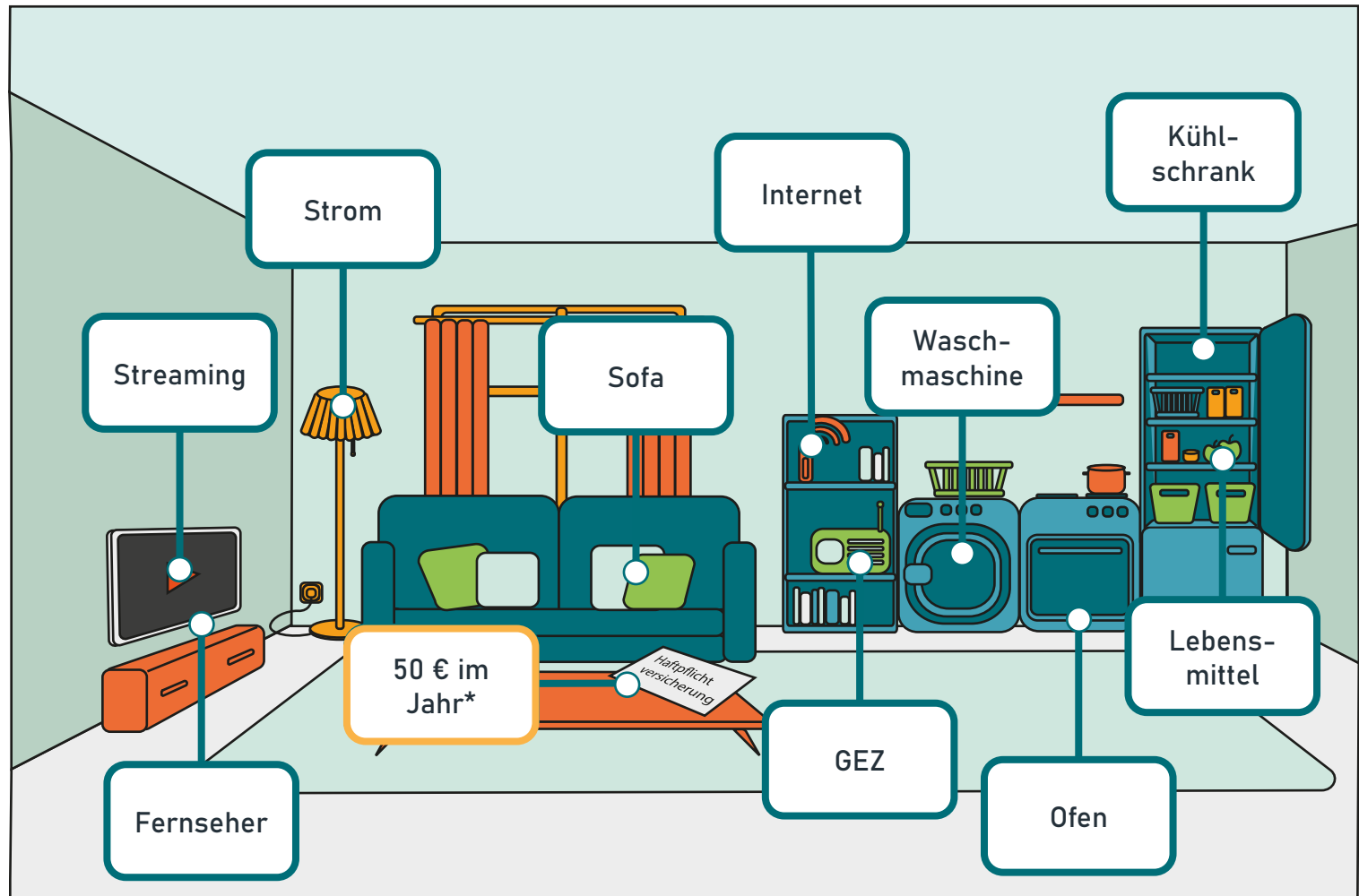




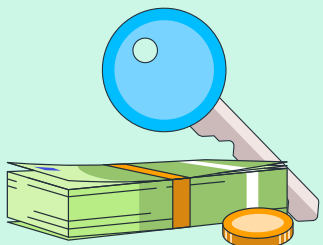
# Wohnung bezahlen: Welche Kosten fallen an?

WB-1 2/2

einmalig	laufend
600 €	60 € im Monat
400 €	18,36 € im Monat
400 €	200 € im Monat
400 €	10 € im Monat
300 €	30 € im Monat



\* Bei der Privathaftpflicht gilt: Während eurer Erstausbildung bzw. Erststudiums seit ihr noch familienversichert, auch wenn ihr nicht mehr zu Hause wohnt (vorausgesetzt, eure Eltern sind versichert).



# Laufende Kosten, Fall 1: Sally

WB-2 1/3



Sally startet bald ihre Ausbildung und wird dann 891 Euro netto im Monat verdienen. Inzwischen hat sie ein WG-Zimmer in München ergattert. Für ihre 14 Quadratmeter zahlt sie 650 Euro im Monat inklusive Betriebskosten. Hinzu kommen ihre Anteile für Strom und Gas von jeweils 25 Euro sowie die Hälfte der Rundfunkgebühr (GEZ), also 9,18 Euro.

Ihre Wohnkosten muss Sally weitgehend alleine stemmen – ihre Eltern können ihr lediglich das Kindergeld von 250 Euro im Monat zahlen.

Eure To-Dos:

1. Ergänzt die Übersicht über die Einnahmen und Ausgaben von Sally. Nutzt dafür das Material WB-2.
2. Lest die Steckbriefe (Material WB-6) durch. Nennt die Fördermittel, die für Sally infrage kommen könnten. Begründet eure Auswahl (Material WB-2).
3. Korrigiert oder ergänzt, falls erforderlich oder möglich, Sallys Einnahmen-Ausgaben-Rechnung (Material WB-2).



# Laufende Kosten, Fall 1: Sally

WB-2 2/3

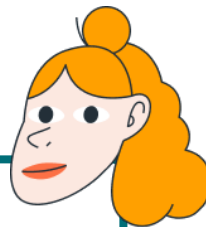
## Einnahmen (pro Monat)

	Euro
	Euro
	Euro

## Ausgaben (pro Monat)

	Euro
	Euro
	Euro
	Euro
	Euro
Ernährung, Mobilität, Freizeit & Sport, Kleidung, Telefon & Internet*	420 Euro

Einnahmen - Ausgaben = \_\_\_\_\_



*\* Diese Kosten können sehr unterschiedlich ausfallen. Wir arbeiten hier mit Durchschnittswerten für Studierende;  
Quelle: Studierendenbefragung 2021 (22. Sozialerhebung), BMBF*

# Laufende Kosten, Fall 1: Sally

WB-2 3/3

Folgende Förderungen könnten für Sally infrage kommen:

BAB

- kommt (eher) infrage
- kommt (eher) nicht infrage
- unklar

...weil

Schüler-Bafög

- kommt (eher) infrage
- kommt (eher) nicht infrage
- unklar

...weil

Bafög für Studierende

- kommt (eher) infrage
- kommt (eher) nicht infrage
- unklar

...weil

Wohngeld

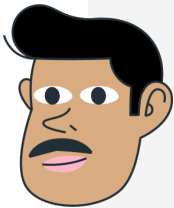
- kommt (eher) infrage
- kommt (eher) nicht infrage
- unklar

...weil



# Laufende Kosten, Fall 2: Rodrigo

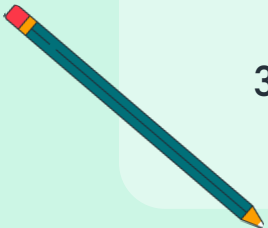
WB-3 1/3



Aus der Drei-Zimmer-Wohnung wurde nichts. Nach langer Suche hat Rodrigo nun aber eine Ein-Zimmer-Wohnung in seiner Heimatstadt in Aussicht. Kostenpunkt: 170 Euro kalt plus 120 Euro Nebenkosten. Unklar ist bislang, wovon er die Miete bezahlen soll. Die 250 Euro Kindergeld, die seine Eltern für ihn erhalten und ihm überlassen, werden nicht reichen. Zudem muss Rodrigo, wenn er allein wohnt, Kosten für Strom (40 Euro) und GEZ (18,36 Euro) komplett allein zahlen.

## Eure To-Dos:

1. Ergänzt die Übersicht über die Einnahmen und Ausgaben von Rodrigo. Nutzt dafür das Material WB-3.
2. Lest die Steckbriefe (Material WB-6) durch. Nennt die Fördermittel, die für Rodrigo infrage kommen könnten. Begründet eure Auswahl (Material WB-3).
3. Korrigiert oder ergänzt, falls erforderlich oder möglich, Rodrigos Einnahmen-Ausgaben-Rechnung (Material WB-3).



# Laufende Kosten, Fall 2: Rodrigo

WB-3 2/3

## Einnahmen (pro Monat)

	Euro
	Euro
	Euro

## Ausgaben (pro Monat)

	Euro
	Euro
	Euro
	Euro
	Euro
Ernährung, Mobilität, Freizeit & Sport, Kleidung, Telefon & Internet*	420 Euro



Einnahmen - Ausgaben = \_\_\_\_\_

*\* Diese Kosten können sehr unterschiedlich ausfallen. Wir arbeiten hier mit Durchschnittswerten für Studierende;  
Quelle: Studierendenbefragung 2021 (22. Sozialerhebung), BMBF*

# Laufende Kosten, Fall 2: Rodrigo

WB-3 3/3

Folgende Förderungen könnten für Rodrigo infrage kommen:

BAB

- kommt (eher) infrage
- kommt (eher) nicht infrage
- unklar

...weil

Schüler-Bafög

- kommt (eher) infrage
- kommt (eher) nicht infrage
- unklar

...weil

Bafög für Studierende

- kommt (eher) infrage
- kommt (eher) nicht infrage
- unklar

...weil

Wohngeld

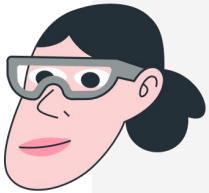
- kommt (eher) infrage
- kommt (eher) nicht infrage
- unklar

...weil



# Laufende Kosten, Fall 3: Yuna

WB-4 1/3



Nur noch wenige Wochen, dann zieht Yuna von Saarbrücken nach Dresden und beginnt dort ihr Studium. Noch steht sie auf der Warteliste für einen Wohnheimplatz - doch das Studierendenwerk ist zuversichtlich, dass es damit klappt. Nur 298 Euro würde sie für ihr möbliertes Zimmer in einer 10er-WG zahlen, Strom, Telefon und Internet inklusive. Unklar ist noch, ob sie den Rundfunkbeitrag bezahlen muss - in ihrer WG muss das sonst auch keiner. Von zu Hause bekommt sie 250 Euro - das Kindergeld, das ihre Eltern noch für sie erhalten, reichen sie an Yuna weiter.

## Eure To-Dos:

1. Ergänzt die Übersicht über die Einnahmen und Ausgaben von Yuna. Nutzt dafür das Material WB-4.
2. Lest die Steckbriefe (Material WB-6) durch. Nennt die Fördermittel, die für Yuna infrage kommen könnten. Begründet eure Auswahl (Material WB-4).
3. Korrigiert oder ergänzt, falls erforderlich oder möglich, Yunas Einnahmen-Ausgaben-Rechnung (Material WB-4).





# Laufende Kosten, Fall 3: Yuna

WB-4 2/3

## Einnahmen (pro Monat)

	Euro
	Euro
	Euro

## Ausgaben (pro Monat)

	Euro
	Euro
	Euro
	Euro
	Euro
Ernährung, Mobilität, Freizeit & Sport, Kleidung*	389 Euro



Einnahmen - Ausgaben = \_\_\_\_\_

*\* Diese Kosten können sehr unterschiedlich ausfallen. Wir arbeiten hier mit Durchschnittswerten für Studierende;  
Quelle: Studierendenbefragung 2021 (22. Sozialerhebung), BMBF*

# Laufende Kosten, Fall 3: Yuna

WB-4 3/3

Folgende Förderungen könnten für Yuna infrage kommen:

BAB

- kommt (eher) infrage
- kommt (eher) nicht infrage
- unklar

...weil

Schüler-Bafög

- kommt (eher) infrage
- kommt (eher) nicht infrage
- unklar

...weil

Bafög für Studierende

- kommt (eher) infrage
- kommt (eher) nicht infrage
- unklar

...weil

Wohngeld

- kommt (eher) infrage
- kommt (eher) nicht infrage
- unklar

...weil



## Laufende Kosten, Fall 4: Mostafa und Fabian

WB-5 1/3



Mostafas und Fabians Eltern verdienen gut und können ihren Söhnen eigentlich ohne Probleme das Studium bezahlen. Doch die beiden Brüder wollen gern auf eigenen Beinen stehen. Deshalb entscheiden sie sich dafür, nur das Kindergeld von 250 Euro pro Kopf anzunehmen und neben dem Studium einem Minijob nachzugehen. 520 Euro verdient jeder von ihnen pro Monat. Davon können sie ihre Warmmiete von insgesamt 700 Euro, die Stromkosten von 50 Euro und den Rundfunkbeitrag von 18,36 Euro bezahlen.

Eure To-Dos:

1. Ergänzt die Übersicht über die Einnahmen und Ausgaben von Mostafa und Fabian. Nutzt dafür das Material WB-5.
2. Lest die Steckbriefe (Material WB-6) durch. Nennt die Fördermittel, die für Mostafa und Fabian infrage kommen könnten. Begründet eure Auswahl (Material WB-5).
3. Korrigiert oder ergänzt, falls erforderlich oder möglich, Mostafas und Fabians Einnahmen-Ausgaben-Rechnung (Material WB-5).



# Laufende Kosten, Fall 4: Mostafa und Fabian

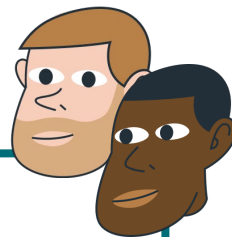
WB-5 2/3

## Einnahmen (pro Monat)

<input type="text"/>	Euro
<input type="text"/>	Euro
<input type="text"/>	Euro

## Ausgaben (pro Monat)

<input type="text"/>	Euro
<input type="text"/>	Euro
<input type="text"/>	Euro
<input type="text"/>	Euro
<input type="text"/>	Euro



Einnahmen - Ausgaben = \_\_\_\_\_

Ernährung,  
Mobilität,  
Freizeit & Sport,  
Kleidung, Telefon  
& Internet\*

840 Euro  
(für beide)

*\* Diese Kosten können sehr unterschiedlich ausfallen. Wir arbeiten hier mit Durchschnittswerten für Studierende;  
Quelle: Studierendenbefragung 2021 (22. Sozialerhebung), BMBF*

# Laufende Kosten, Fall 4: Mostafa und Fabian

WB-5 3/3

Folgende Förderungen könnten für Mostafa und Fabian infrage kommen:

BAB

- kommt (eher) infrage
- kommt (eher) nicht infrage
- unklar

...weil

Schüler-Bafög

- kommt (eher) infrage
- kommt (eher) nicht infrage
- unklar

...weil

Bafög für Studierende

- kommt (eher) infrage
- kommt (eher) nicht infrage
- unklar

...weil

Wohngeld

- kommt (eher) infrage
- kommt (eher) nicht infrage
- unklar

...weil



# Steckbrief: BAB

WB-6 1/5

## Was?

Die Berufsausbildungsbeihilfe, kurz BAB, ist ein staatlicher Zuschuss, den Azubis bei Bedarf und Eignung von der Bundesagentur für Arbeit erhalten.

## Für wen?

BAB bekommst du, wenn du eine staatlich anerkannte betriebliche oder außerbetriebliche Ausbildung absolvierst und dein Einkommen nicht zum Leben reicht. Voraussetzung für die Förderung ist, dass du nicht mehr zu Hause wohnst, weil du a) schon volljährig bist, b) eine eigene Familie gegründet hast oder c) dein Ausbildungsort zu weit von zu Hause entfernt ist.

*Wichtig: Für eine schulische Ausbildung gibt es kein BAB – hier kommt stattdessen Schüler-BAföG infrage (siehe entsprechenden Steckbrief).*

## Wie viel?

Wie viel BAB du erhältst, hängt von deinem Einkommen und dem deiner Eltern ab. Bist du verheiratet oder lebst in einer eingetragenen Partnerschaft, wird das Einkommen deiner besseren Hälfte berücksichtigt. Je weniger dir und deinen engsten Angehörigen zur Verfügung steht, desto mehr Unterstützung kannst du erhalten. Der Höchstbetrag liegt aktuell bei 781 Euro im Monat. Fahrtkosten zur Arbeit sowie einzelne Fahrten nach Hause werden zusätzlich erstattet.

*Gut zu wissen: Bekommst du BAB, kannst du dich von der GEZ befreien lassen.*

# Steckbrief: Schüler-Bafög

WB-6 2/5

## Was?

Bafög (von Berufsausbildungsförderungsgesetz) ist eine staatliche Förderung, die sowohl Studierende als auch Schülerinnen und Schüler in Anspruch nehmen können. Besonderer Vorteil beim Schüler-Bafög: Die finanzielle Unterstützung gibt es komplett als Zuschuss, den du nicht zurückzahlen musst (beim Bafög für Studierende ist das anders).

## Für wen?

Schüler-Bafög kannst du erhalten, wenn du eine staatlich anerkannte Ausbildung ausschließlich an einer beruflichen Schule absolvierst, also eine schulische Ausbildung machst. Machst du eine betriebliche oder außerbetriebliche Ausbildung, dann erhältst du kein Bafög, sondern kannst BAB beantragen (siehe Steckbrief dazu).

Da Bafög vor allem Menschen ohne großes Vermögen den Zugang zu Bildung erleichtern soll, musst du auch tatsächlich auf die finanzielle Unterstützung angewiesen sein. Heißt im Umkehrschluss: Sind deine Eltern wohlhabend oder hast du selbst große Ersparnisse, gibt es für dich kein Bafög.

## Wie viel?

Für deine erste Berufsausbildung erhältst du 262 Euro monatlich, sofern du noch zu Hause wohnst und die Ausbildung mindestens zwei Jahre dauert. Kannst du nicht mehr daheim wohnen – zum Beispiel, weil der Ausbildungsort zu weit weg ist –, bekommst du 632 Euro im Monat. Bist du nicht mehr familienversichert, gibt es noch einmal 122 Euro obendrauf.

*Gut zu wissen: Bekommst du Bafög, kannst du dich von der GEZ befreien lassen.*

# Steckbrief: Bafög (für Studierende)

WB-6 3/5

## Was?

Bafög (von Berufsausbildungsförderungsgesetz) ist eine staatliche Förderung, die sowohl Studierende als auch Schülerinnen und Schüler in Anspruch nehmen können. Das Bafög für Studierende besteht (anders als Schüler-Bafög) je zur Hälfte aus einem Zuschuss und aus einem unverzinsten Darlehen, von dem aber maximal 10.010 Euro zurückzuzahlen sind.

## Für wen?

Studierenden-Bafög kannst du erhalten, wenn du dein Erststudium in Vollzeit an einer staatlichen oder staatlich anerkannten Hochschule absolvierst und dich in der Regelstudienzeit befindest.

*Gut zu wissen: Wenn du für dein Studium nebenher noch eine Fremdsprache erlernen musst, kannst du auch über die Regelstudienzeit hinaus Bafög bekommen. Bei einem frühen Fachwechsel gibt es ebenfalls weiterhin Bafög.*

Da Bafög vor allem Menschen ohne großes Vermögen den Zugang zu Bildung erleichtern soll, musst du auch wirklich auf die finanzielle Unterstützung angewiesen sein. Heißt: Sind deine Eltern wohlhabend und können dir ausreichend Unterhalt zahlen (siehe Steckbrief) oder hast du selbst große Ersparnisse, gibt es für dich kein Bafög.

*Wichtig: Um in höheren Semestern Bafög zu erhalten, musst du einen Leistungsnachweis erbringen und damit deinen Studienfortschritt belegen. Dieser Nachweis ist meist ab dem 5. Semester erforderlich.*



# Steckbrief: Bafög (für Studierende)

WB-6 4/5

## Wie viel?

Wie viel Bafög du erhältst, hängt vor allem von deinem Einkommen und dem deiner Eltern ab. Bist du verheiratet oder lebst in einer eingetragenen Partnerschaft, wird das Einkommen deiner besseren Hälfte berücksichtigt. Je weniger dir und deinen engsten Angehörigen zur Verfügung steht, desto mehr Unterstützung kannst du erhalten. Auch deine Wohnsituation spielt eine Rolle – für diejenigen, die nicht mehr zu Hause leben, gibt es mehr Bafög.

Im Schnitt erhielten Bafög-Empfänger zuletzt rund 600 Euro im Monat. Der Höchstsatz liegt aktuell bei 934 Euro im Monat. Diesen bekommst du, wenn dich deine Eltern gar nicht finanziell unterstützen können, du kein größeres Vermögen oder Einkommen hast, nicht mehr zu Hause lebst und auch nicht mehr familienversichert bist.

*Gut zu wissen: Bekommst du Bafög, kannst du dich von der GEZ befreien lassen.*

# Steckbrief: Wohngeld

WB-6 5/5

## Was?

Wohngeld ist ein Zuschuss, mit dem dich der Staat bei deinen Wohnkosten unterstützt – also zum Beispiel bei deiner Miete.

## Für wen?

Wohngeld bekommst du nur, wenn du nicht schon anderweitig eine Förderung der Wohnkosten erhältst oder theoretisch erhalten könntest. Als Studentin oder Student kommt für dich statt Wohngeld eher Bafög infrage, als Azubi eher BAB oder Schüler-Bafög – sie alle beinhalten einen Wohnkostenanteil, sofern du nicht mehr zu Hause wohnst.

Wurde dein Bafög- oder BAB-Antrag allerdings abgelehnt, etwa weil du nur in Teilzeit studierst, den erforderlichen Leistungsnachweis nicht rechtzeitig erbracht hast oder eine staatlich nicht anerkannte Ausbildung machst (z. B. Tätowierer oder Makeup-Artist), kannst du auch während des Studiums oder der Ausbildung Wohngeld erhalten.

*Wichtig: Bekommst du keine andere staatliche Hilfe, weil deine Eltern zu gut verdienen, hast du auch keinen Anspruch auf Wohngeld.*

## Wie viel?

Beim Wohngeld gibt es keine festen Beträge. Wie viel Unterstützung du erhalten kannst, hängt von vielen Faktoren ab – darunter von deinem Einkommen und deiner Miete. Im Schnitt erhielten Wohngeldempfänger in Deutschland zuletzt etwa 370 Euro im Monat.

# Laufende Kosten: Ergebnisse

WB-7

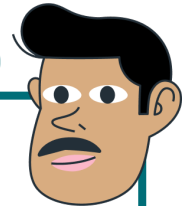
Mit folgenden Fördermöglichkeiten sollten sich Sally, Rodrigo, Yuna, Mostafa und Fabian näher beschäftigen:

Sally



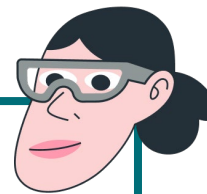
- BAB
- Schüler-Bafög
- Bafög für Studierende
- Wohngeld

Rodrigo



- BAB
- Schüler-Bafög
- Bafög für Studierende
- Wohngeld

Yuna

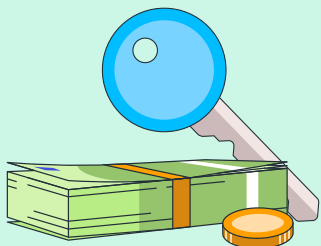


- BAB
- Schüler-Bafög
- Bafög für Studierende
- Wohngeld

Mostafa und Fabian



- BAB
- Schüler-Bafög
- Bafög für Studierende
- Wohngeld



# Einmalige Kosten, Fall 1: Sally

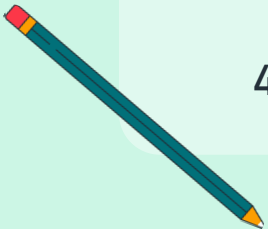
WB-8 1/2



Sally hat geplant, regelmäßig nach Hause zu fahren. Ihr Kinderzimmer zu räumen, kommt für die angehende Versicherungskauffrau daher nicht infrage. Ihr WG-Zimmer in München muss sie also komplett neu einrichten – für den Anfang reicht ihr aber erst einmal ein Schlafsofa. Ein Radio sollte auch nicht fehlen. Außerdem braucht es für die WG noch eine Waschmaschine. Auch um die will sich Sally kümmern. Immerhin: Ein kleines Polster hat sie dafür schon angespart. Zusammen mit etwas Geld von ihren Eltern und Großeltern kommt Sally auf ein Budget von 1.500 Euro für die Ausstattung ihrer ersten eigenen Bleibe.

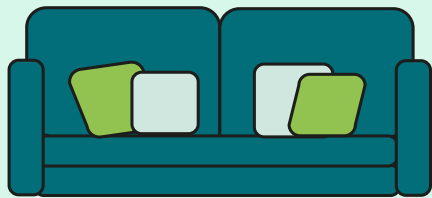
## Eure To-Dos:

1. Vergleicht Sallys Budget mit ihren geplanten Anschaffungen für die Wohnung.
2. Beurteilt, wie realistisch Sallys Vorstellung von ihrer eigenen Wohnungseinrichtung ist.
3. Diskutiert, welche von Sallys Anschaffungen „verzichtbar“ sind und welche nicht. Priorisiert Sallys Anschaffungen, indem ihr sie nach Wichtigkeit nummeriert.
4. Formuliert mindestens 3 Tipps, wie Sally bei den Anschaffungen Geld sparen kann.



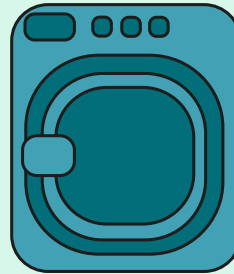
# Einmalige Kosten, Fall 1: Sally

WB-8 2/2



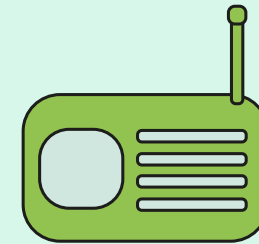
- verzichtbar
- nicht verzichtbar

Prio Nr.



- verzichtbar
- nicht verzichtbar

Prio Nr.



- verzichtbar
- nicht verzichtbar

Prio Nr.

## Unsere Tipps

- ...
- ...
- ...



# Einmalige Kosten, Fall 2: Rodrigo

WB-9 1/2



Rodrigo hat die Ein-Zimmer-Wohnung zwar noch nicht bekommen. Er träumt aber trotzdem schon vom Einzug. Und weil er sich schon beim Platz einschränken muss, will er wenigstens bei der Ausstattung jetzt keine weiteren Abstriche machen müssen. Die immergleichen Möbel aus dem schwedischen Möbelhaus? Auf keinen Fall! Es sollte schon ein hochwertiges Sofa mit Wunschbezug werden. Für die Küche will er einen amerikanischen Kühlschrank mit Eiswürfelpender Ein 120 Zoll großer Flatscreen darf für Rodrigos Heimkino außerdem auch nicht fehlen. Sein Budget: 900 Euro.

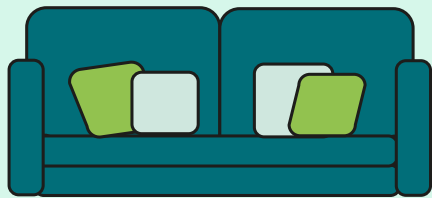
Eure To-Dos:

1. Vergleicht Rodrigos Budget mit seinen geplanten Anschaffungen für die Wohnung.
2. Beurteilt, wie realistisch Rodrigos Vorstellung von seiner eigenen Wohnungseinrichtung ist.
3. Diskutiert, welche von Rodrigos Anschaffungen „verzichtbar“ sind und welche nicht. Priorisiert Rodrigos Anschaffungen, indem ihr sie nach Wichtigkeit nummeriert.
4. Formuliert mindestens 3 Tipps, wie Rodrigo bei den Anschaffungen Geld sparen kann.



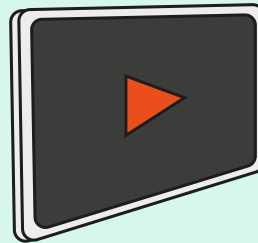
# Einmalige Kosten, Fall 2: Rodrigo

WB-9 2/2



- verzichtbar
- nicht verzichtbar

Prio Nr.



- verzichtbar
- nicht verzichtbar

Prio Nr.



- verzichtbar
- nicht verzichtbar

Prio Nr.

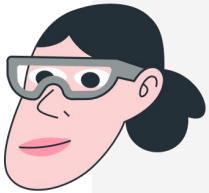
## Unsere Tipps

- ...
- ...
- ...



# Einmalige Kosten, Fall 3: Yuna

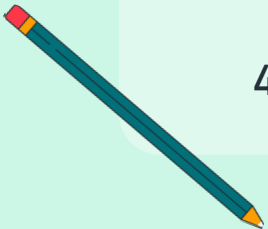
WB-10 1/2



Yunas Zimmer im Wohnheim ist bereits möbliert. Bett, Schrank, Schreibtisch sind vorhanden. Eine Küche gibt es in Yunas-Wohnheim-WG auch. Nur scheint hier bislang keiner zu kochen: Es gibt praktisch keine Kochutensilien. Yuna, die gern selbst kocht, würde daher gern noch Töpfe, Pfanne und Kochbesteck beisteuern. Ein kleiner Fernseher und ein paar Deko-Elemente dürfen auf ihrem Zimmer ebenfalls nicht fehlen. Insgesamt will Yuna aber nicht mehr als 500 Euro von ihrem Ersparten hergeben.

## Eure To-Dos:

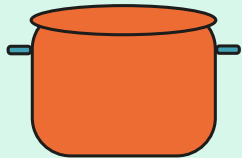
1. Vergleicht Yunas Budget mit ihren geplanten Anschaffungen für die Wohnung.
2. Beurteilt, wie realistisch Yunas Vorstellung von ihrer eigenen Wohnungseinrichtung ist.
3. Diskutiert, welche von Yunas Anschaffungen „verzichtbar“ sind und welche nicht. Priorisiert Yunas Anschaffungen, indem ihr sie nach Wichtigkeit nummeriert.
4. Formuliert mindestens 3 Tipps, wie Yuna bei den Anschaffungen Geld sparen kann.





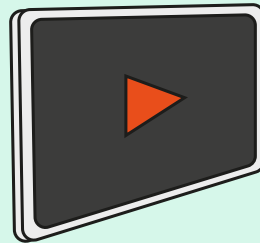
# Einmalige Kosten, Fall 3: Yuna

WB-10 2/2



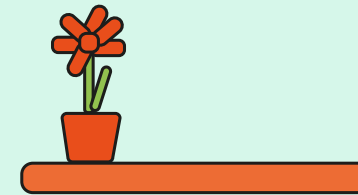
- verzichtbar
- nicht verzichtbar

Prio Nr.



- verzichtbar
- nicht verzichtbar

Prio Nr.



- verzichtbar
- nicht verzichtbar

Prio Nr.

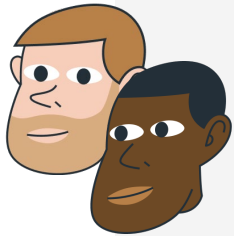
## Unsere Tipps

- ...
- ...
- ...



# Einmalige Kosten, Fall 4: Mostafa und Fabian

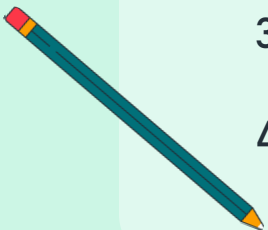
WB-11 1/2



Mostafas und Fabians Eltern haben beschlossen, ein Pflegekind bei sich aufzunehmen. Ihm zuliebe räumen Mostafa und Fabian ihre geräumige Bleibe im Dachgeschoss. Damit haben sie abgesehen vom Couchtisch schon den Großteil ihrer Einrichtung zusammen. Für die Küche müssen sie hingegen noch größere Anschaffungen tätigen. Als Schränke tun es fürs Erste ein paar Regale, aber einen Ofen und einen Kühlschrank müssen die Brüder noch kaufen. Auch wenn die Eltern schon angeboten haben, ihnen die Küche zum Einzug zu schenken: Mostafa und Fabian wollen auf eigenen Beinen stehen und nicht mehr als 500 Euro ausgeben.

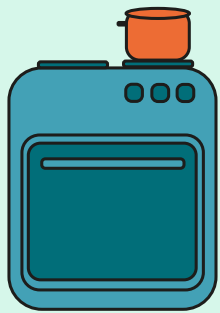
Eure To-Dos:

1. Vergleicht Mostafas und Fabians Budget mit ihren geplanten Anschaffungen für die Wohnung.
2. Beurteilt, wie realistisch ihre Vorstellung von ihrer eigenen Wohnungseinrichtung ist.
3. Diskutiert, welche ihrer Anschaffungen „verzichtbar“ sind und welche nicht. Priorisiert die Anschaffungen, indem ihr sie nach Wichtigkeit nummeriert.
4. Formuliert mindestens 3 Tipps, wie die beiden bei den Anschaffungen Geld sparen können.



# Einmalige Kosten, Fall 4: Mostafa und Fabian

WB-11 2/2



- verzichtbar
- nicht verzichtbar

Prio Nr.



- verzichtbar
- nicht verzichtbar

Prio Nr.



- verzichtbar
- nicht verzichtbar

Prio Nr.

## Unsere Tipps

- ...
- ...
- ...

